

Localizarea geografica (Latitudine si longitudine) a celor 78 de baraje (Anexa 4 si Figura 1) din zona de studiu care acopera 6 judete din Moldova (Vrancea, Galati, Bacau, Vaslui, Neamt si Iasi, plus cele doua judetele adiacente de la nord de zona de studiu, Suceava – 2 baraje si Botosani – 8 baraje) a fost realizata folosind hartile oferite de Google Earth.

Pentru toate cel 78 baraje, pe langa determinarea exacta a coordonatelor geografice s-au aflat si informatii despre caracteristicile constructive necesare in calculul riscului seismic: anul punerii in functiune PIF, tipul de baraj, inaltimea barajului (in metri) si volumul lacului in hm³ (milioane de m³) (Anexa 4).

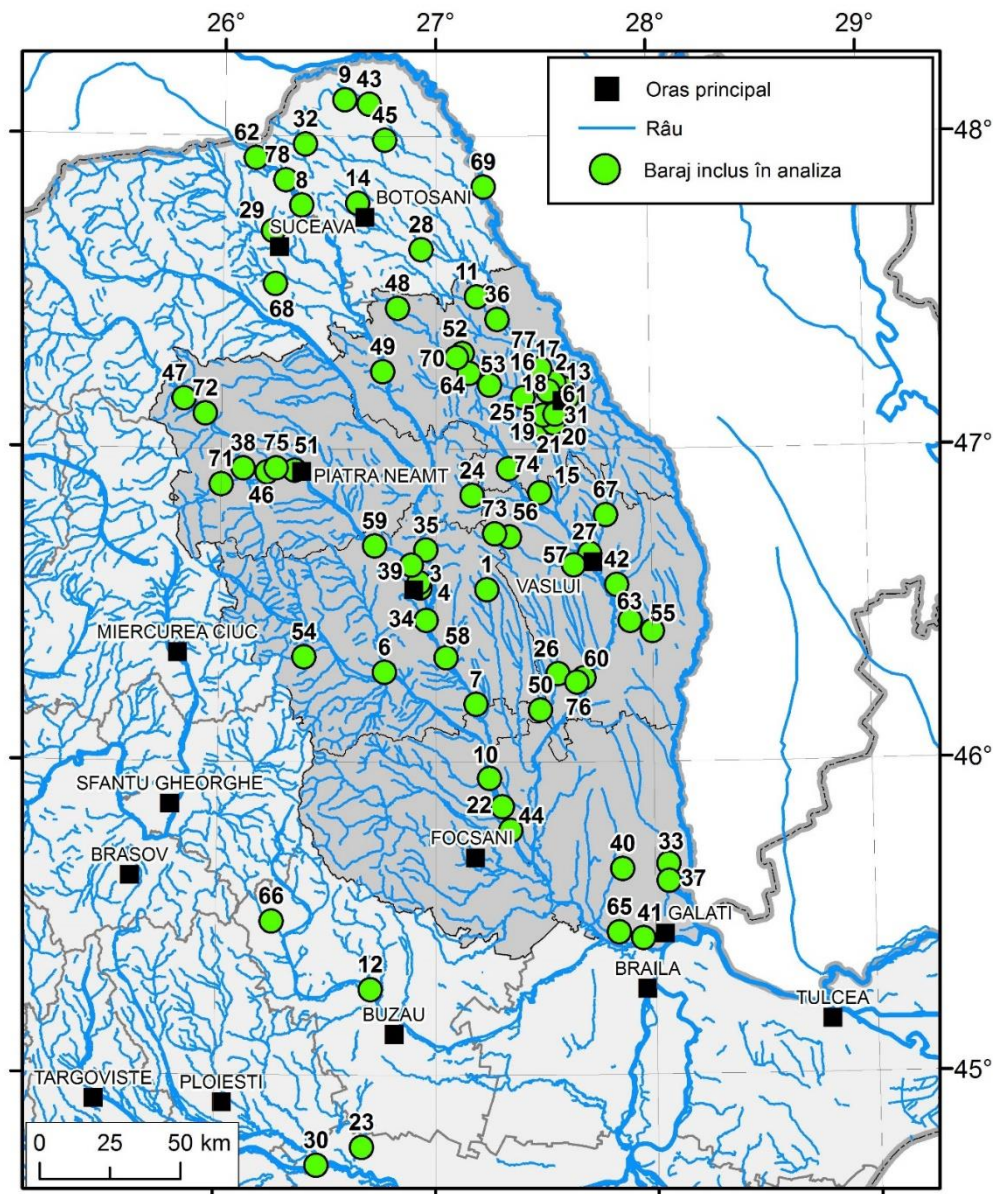


Figura 1. Localizarea pe harta a barajelor din Anexa 4

Folosindu-se informatiile despre caracteristicile constructive, vulnerabilitatea din aval, datele de hazard seismic si metodologia de calcul propusa de Bureau, J., in 2003 in cartea Dams and Appurtenant Facilities, in *Earthquakes Engineering Handbook*, EDT. Wai-Fah Chen si Charles Scawthorn, CRC Press s-au clasificat cele 78 de baraje in clase de risc seismic (Anexa 4 si Figura 2)

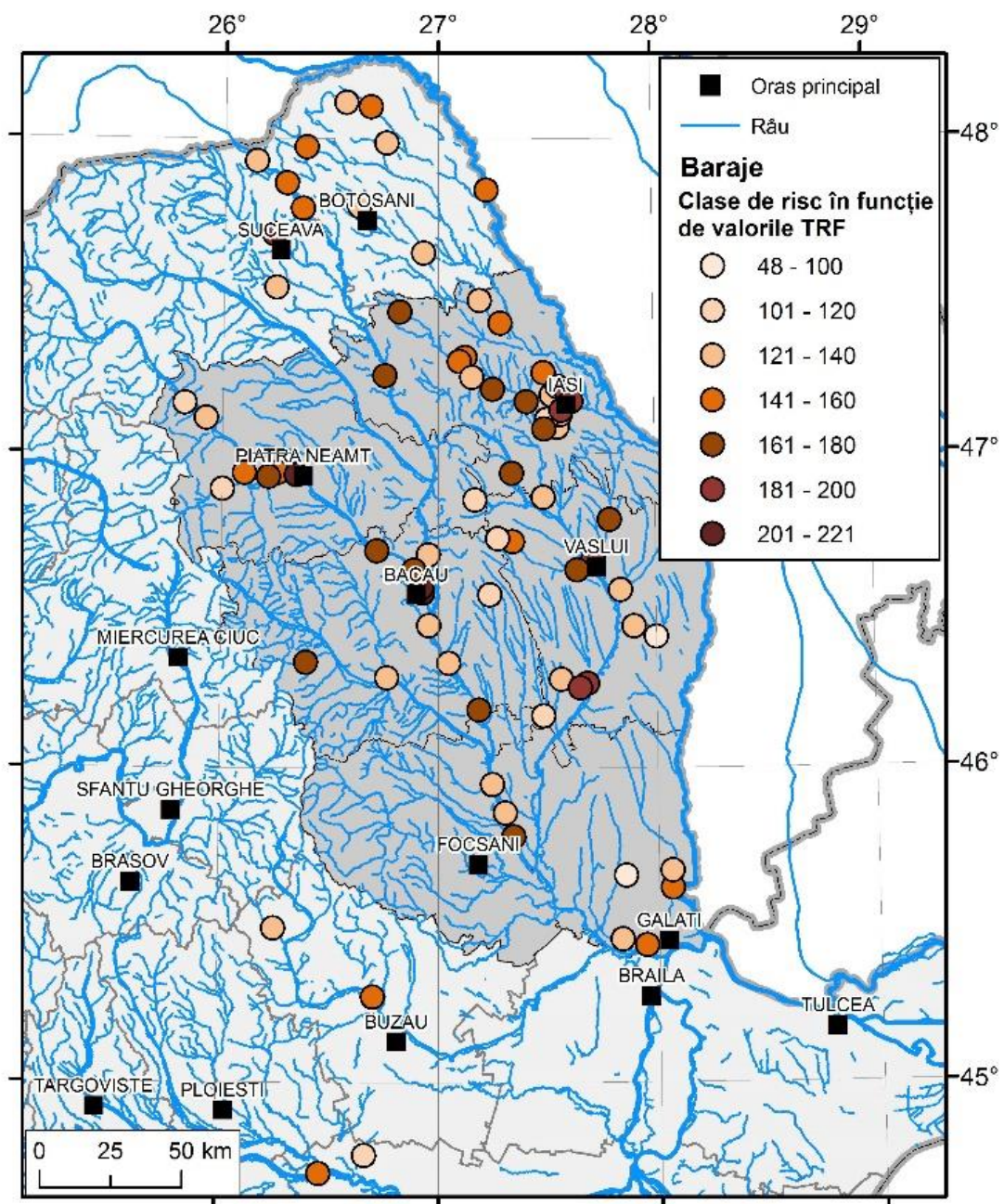


Figura 2.

Unde clasele de risc sunt definite astfel:

| TRF | Clasa de risc a barajului |
|---------|---------------------------|
| 2-25 | I (scazut) |
| 25-120 | II (moderat) |
| 121-250 | III (ridicat) |
| >250 | IV (extrem) |